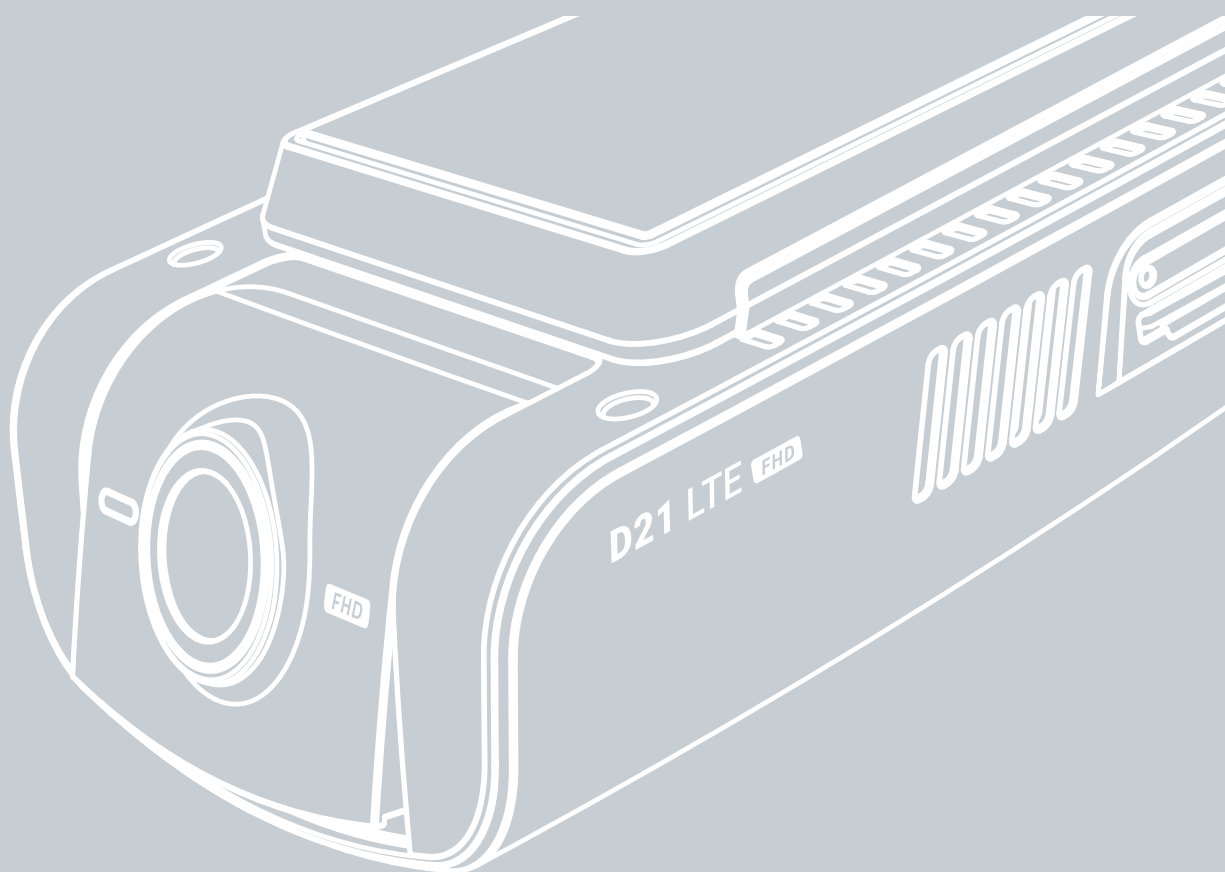


VUEROID D21 LTE FHD menetrögzítő kamera



Használati útmutató

A készülék helyes használata érdekében kérjük,
olvassa el figyelmesen a kézikönyv tartalmát.



Részletes angol
nyelvű útmutató

VUEROID

Biztonsági információk a használat előtt

Figyelmeztetés

A terméket semmilyen körülmények között ne tegye ki nedvességnek vagy víznek, mert az áramütést vagy tűzveszélyt okozhat.

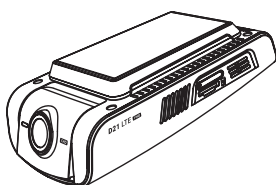
Vigyázat

Az áramütés veszélyének elkerülése érdekében a készüléket nem szabad szétszedni, azon semmilyen szervizmunka nem végezhető a hivatalos szerviz kivételével. Az alábbi esetekben kérjük, forduljon a VUEROID márkaszervizhez:

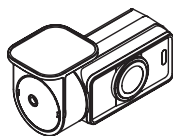
1. Az egységet eső, víz vagy egyéb folyadék érte.
2. A készülék nem működik megfelelően.
3. A termék működésében, teljesítményében jelentős változás tapasztalható.

A nem rendeltetésszerű használatból eredő meghibásodásokra jótállási kötelezettség nem vonatkozik. A gyártó, az importőr és a forgalmazó nem vállal felelősséget a vezetés közben bekövetkezett személyi vagy tárgyi sérülésekért.

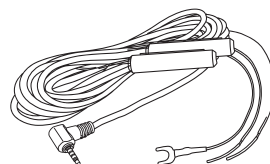
A csomag tartalma



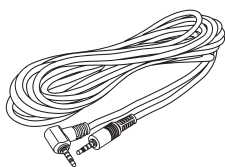
Menetrögítő kamera



Hátsó kamera



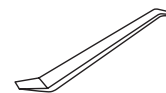
Tápkábel (3 m)



Hátsó kamera kábel (6 m)



Használati útmutató

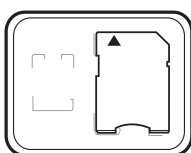


Kárpit szerszám

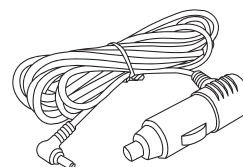
Opcionális



microSD kártya

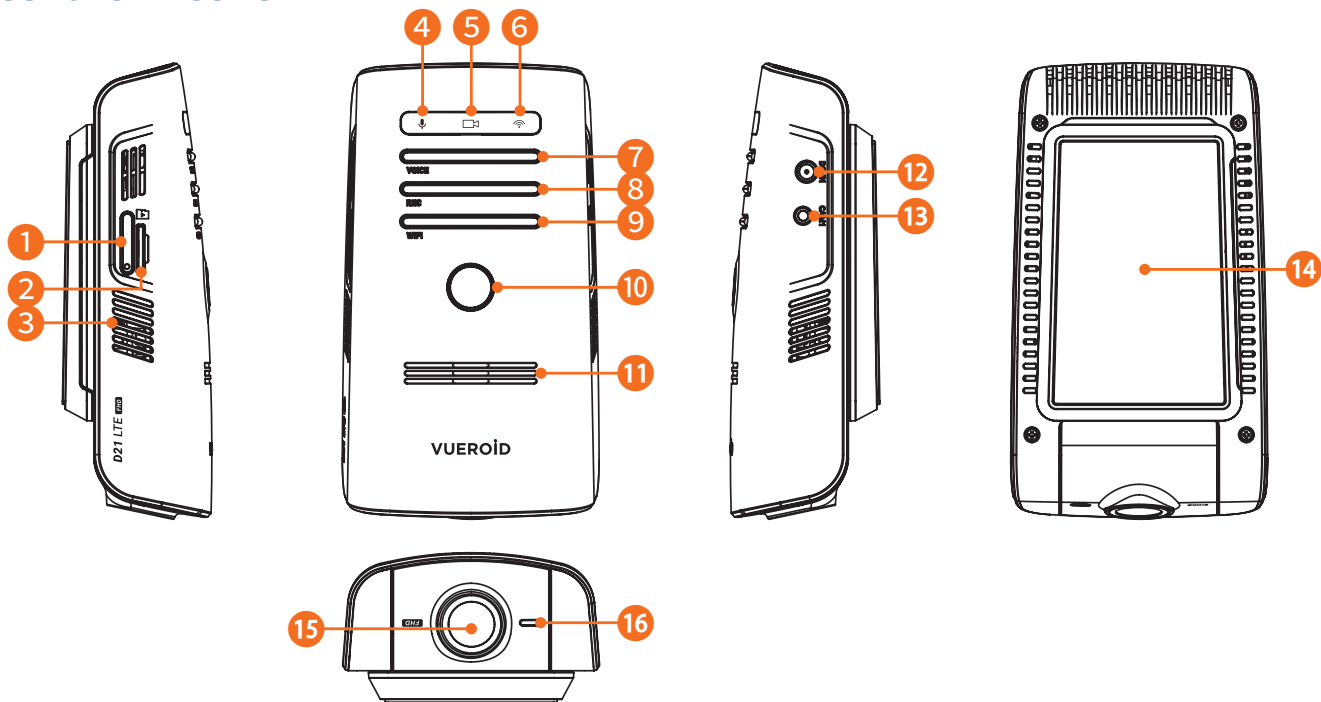


SD kártya adapter és tok



Szivargyújtós tápkábel

Készülék részei



Jelölés	Leírás
1 Memóriakártya nyílás	MicroSD memóriakártya foglalat.
2 Mikrofon	Hangrögzítés mikrofonja.
3 Hang LED	Hangfelvétel állapotjelző.
4 Felvétel LED	Kézi felvétel állapotjelző.
5 Wi-Fi LED	A Wi-Fi állapotát jelzi.
6 Hang gomb	Hangfelvétel Ki / Be / Hangrögzítés esemény módban / Hangrögzítés esemény és parkolási módban (rövid nyomás) ----- Beszédhang ki-/bekapcsolása (3 mp-nél hosszabb gombnyomás)
7 Kézi felvétel gomb	Nyomógomb a kézi felvétel rögzítéséhez.
8 Wi-Fi gomb	Wi-Fi Ki/Be okostelefon csatlakoztatáshoz (rövid gombnyomás). ----- Wi-Fi frekvenciaváltás 5 GHz/2,4 GHz (3 mp-nél hosszabb).
9 Főkapcsoló	Bekapcsolás / Kikapcsolás (2 mp-nél hosszabb gombnyomás).
10 Hangszóró	Beszédhang és figyelmeztető jelzések hangszórója.
11 DC-IN tápcsatlakozás	Tápkábel bemeneti aljzat.
12 CAM bemeneti aljzat	Hátsó kamera bemeneti csatlakozó aljzat.
13 Tartókonzol	Készülék szélvédőre rögzítéséhez kétoldalas ragasztóval.
14 Kamera objektív	Első kamera optikai lencsége.
15 Elülső LED	Parkolási üzemmód visszajelzése

⚠ Memóriakártya formázása: Tartsa egyszerre lenyomva **Hang** és a **Wi-Fi** gombokat több, mint 3 másodpercig.

Főbb jellemzők



2-csatornás
Full HD



SONY STARVIS
képezékelő



MI-támogatott
ADAS



Fejlett rendszám
rögzítés



HDR



Ultra Night
Vision



SIM-kártya
foglalat



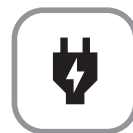
Bluetooth



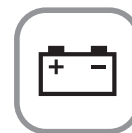
Wi-Fi
2.4GHz/5GHz



Beépített GPS



Energiatakarékos
üzemmód



Akkumulátor
védelem



Time Lapse



Túlmelegedés
elleni védelem



Intelligens
kártyakezelés



VUEROID Cloud
felhőszolgáltatás



VUEROID
Web Viewer



VUEROID
PC/MAC
szoftver

Beszereles

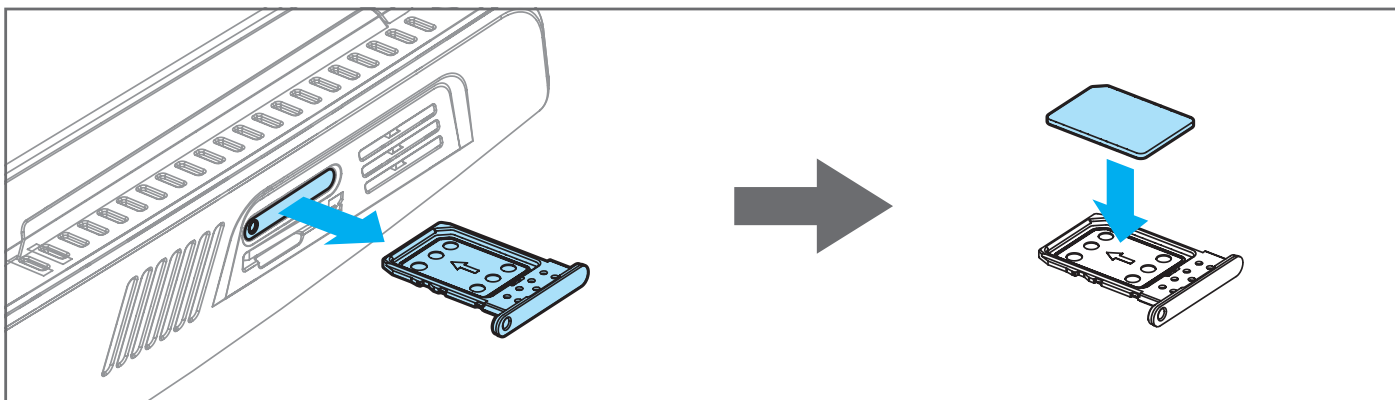
Figyelem

- A készülék leejtés, erős ütődés esetén meghibásodhat.
- A menetrögzítő kamerát biztonságos helyre kell szerelni: nem akadályozhatja a jármű érzékelőit és egységeit, de akadálymentesen kell tudnia felvételt rögzíteni.
- Beépítéskor a jármű motorja legyen leállítva és a gyújtás legyen lekapcsolva.
- A microSD kártyát a tápkábel csatlakoztatása előtt kell a kamerába helyezni.
- A felszerelés helye legyen teljesen tiszta és száraz.
- Ha hosszabb ideig nem használják az autót, a tápkábelt érdemes kihúzni.
- Szélsőségesen magas hőmérséklet esetén javasolt a beltéri parkolás.

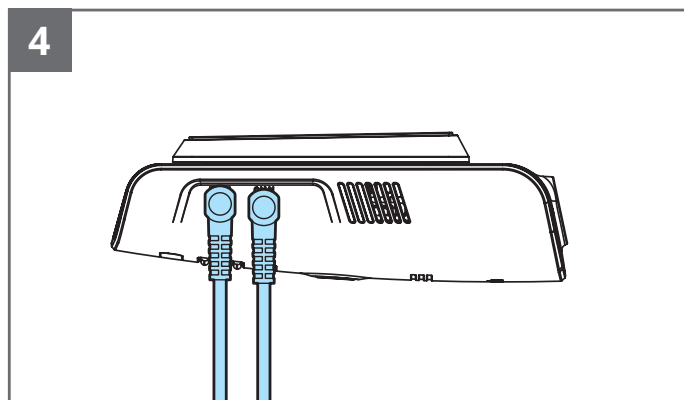
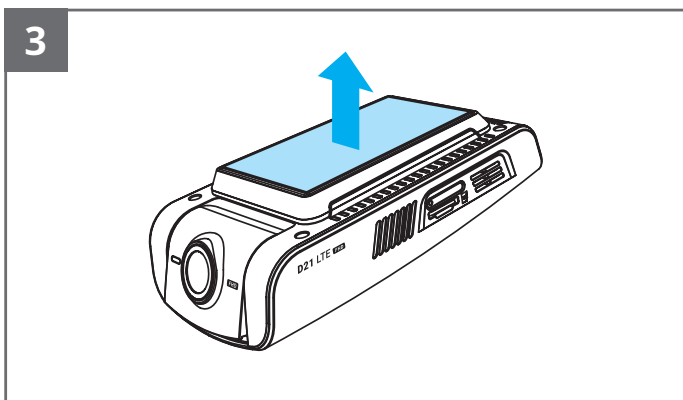
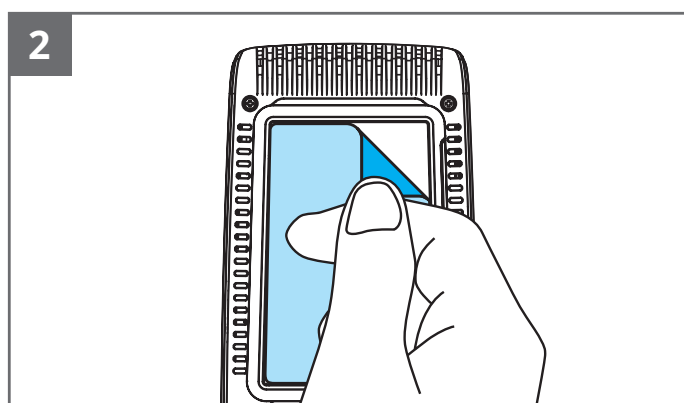
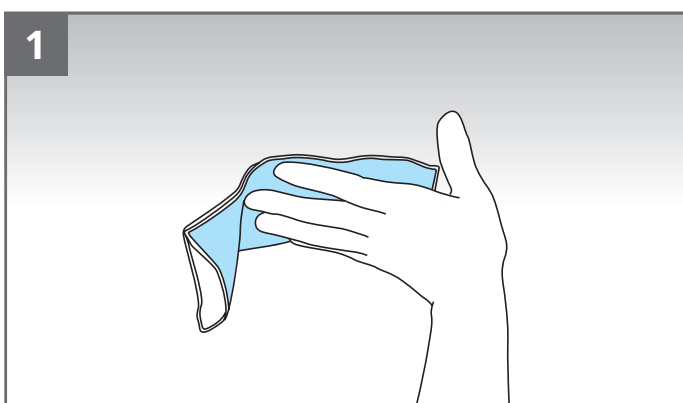
Tudnivalók a memóriakártyáról

- A VUEROID a saját márkás memóriakártyáit ajánlja.
- Az inkompatibilis microSD kártyák használatából eredő hibákért a használó felel.
- Behelyezéskor figyelni kell a helyes irányra. A fém érintkezőkhöz tilos nyúlni.
- A memóriakártya behelyezése, kivétele csak kikapcsolt készüléknél szabad.
- A hibás kezelés következtében fellépő gondokért a használót terheli a felelősség.
- A felvételeket rendszeresen kell ellenőrizni: mivel a memóriakártya egy igen nagy igénybevételnek kitett kopóeszköz, ezért időközönként szükséges lehet a cseréje.
- A fontos felvételekről biztonsági másolatot kell készíteni másik adathordozóra.

SIM-kártya behelyezése

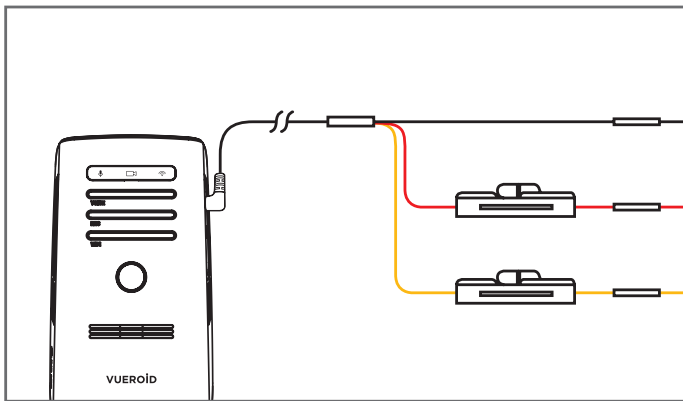


1. Menetrögzítő kamera beszerelése



- (1) Alaposan tisztítsa meg a felszerelés helyét.
 - (2) Távolítsa el a kétoldalas ragasztó védőfóliáját.
 - (3) A kamera lencséje a szélvédő felső részéhez, lehetőség szerint középre kerüljön. Nyomással rögzítse a kamera talpát.
 - (4) Csatlakoztassa a hátsó kamerát, majd végül a tápkábelt.
- ⚠ **Hagyjon elegendő távolságot a meglévő vezetékektől, hogy ne zavarja egyéb eszközök működését (például navigációs rendszerek).**

2. Tápkábel bekötése



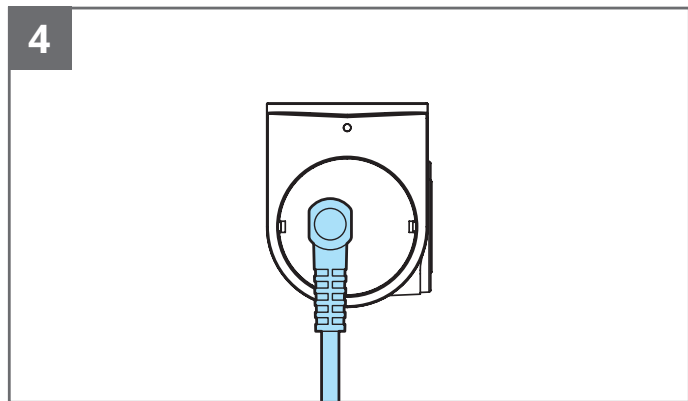
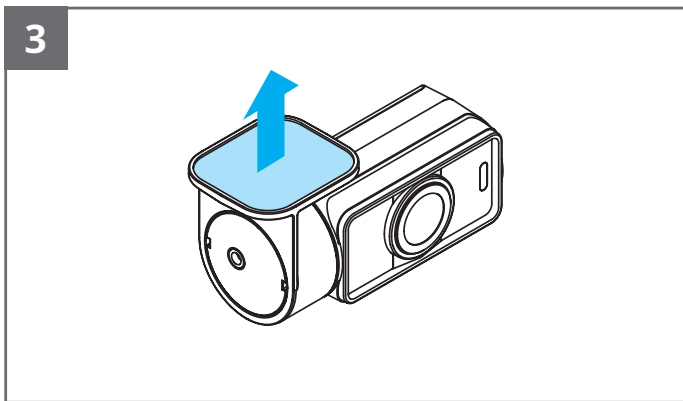
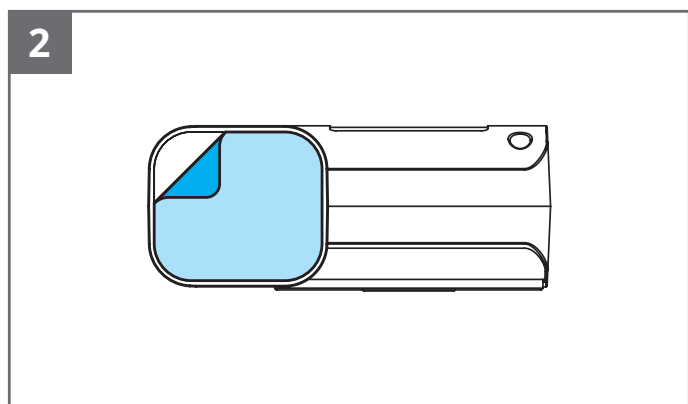
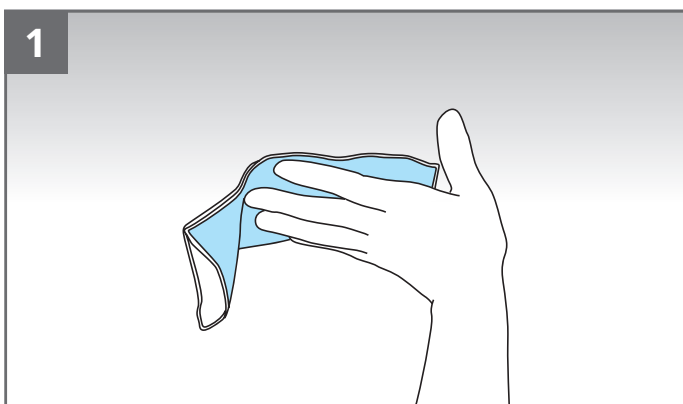
FEKETE: TEST (-)

PIROS: KAPCSOLT (+)

SÁRGA: ÁLLANDÓ (+)

⚠ A beszerelést bízzuk szakemberre!

3. Hátsó kamera felszerelése



(1) Alaposan tisztítsa meg a felszerelés helyét.

(2) Távolítsa el a kétoldalas ragasztó védőfóliáját.

(3) A hátsó kamera lencséje a szélvédő felső részéhez, lehetőség szerint középre kerüljön. Nyomással rögzítse a kamera talpát.

(4) Csatlakoztassa a kamerához a kábelét.

⚠ A szerelés megkezdése előtt állítsa le a motort, vegye le a gyújtást.

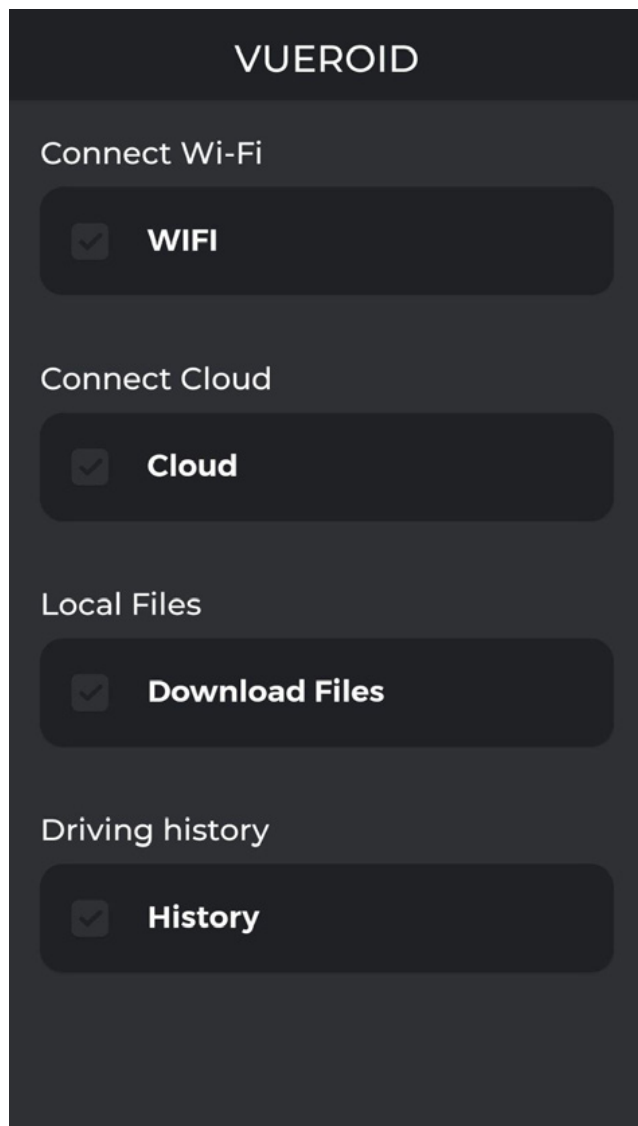
⚠ Bizonyosodjon meg, hogy a kamera akadálytalan kilátását semmi nem zavarja.

A VUEROID Cloud App használata telefonon (Android/iOS)

1. Az alkalmazás letöltése és telepítése

Keresse meg az ingyenes „VUEROID Cloud” alkalmazást az App Store-ban (iPhone), a Play Store-ban (Android), majd töltsse le és telepítse telefonjára.

2. Csatlakozás



1. A telepített applikáció az indítása után az alábbi választási lehetőségeket kínálja:

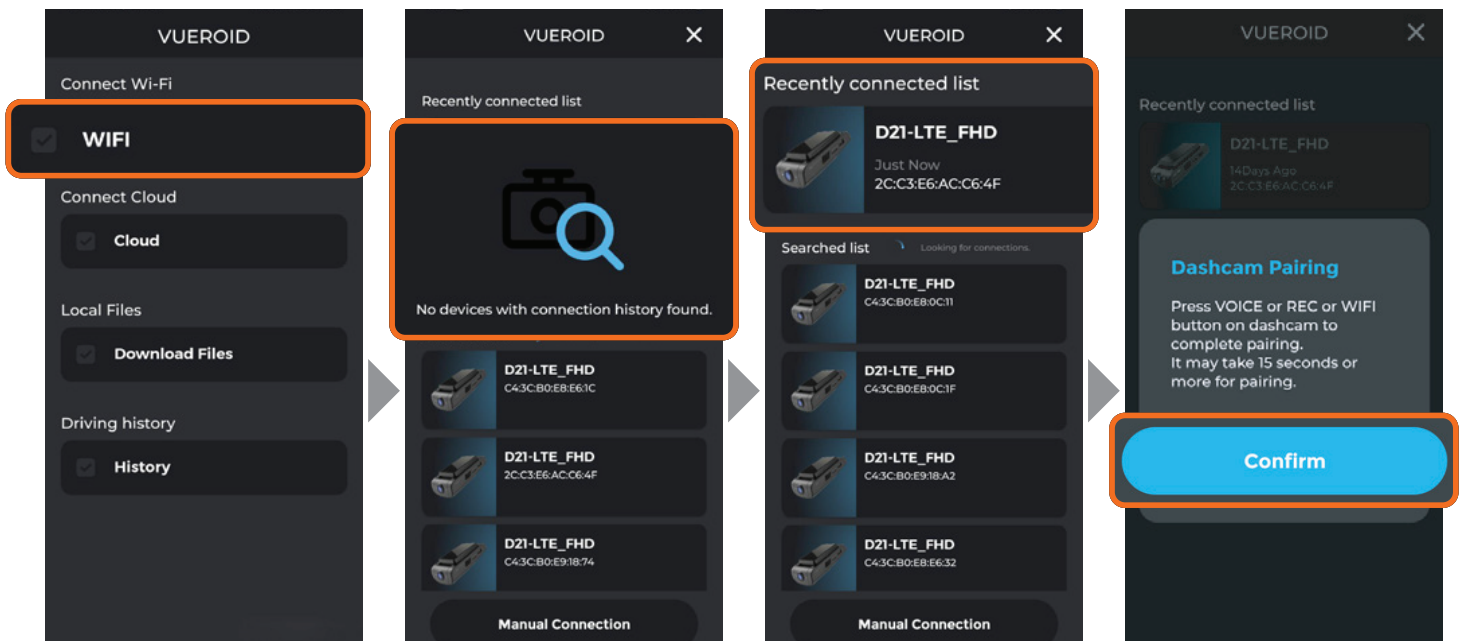
Connect Wi-Fi – Közvetlen Wi-Fi kapcsolat létrehozása a menetrögzítővel.

Connect Cloud – Bejelentkezés a felhőtárhelybe (regisztrációt követően).

Local Files – Hozzáférés a telefonra korábban letöltött videókhoz és fotókhoz.

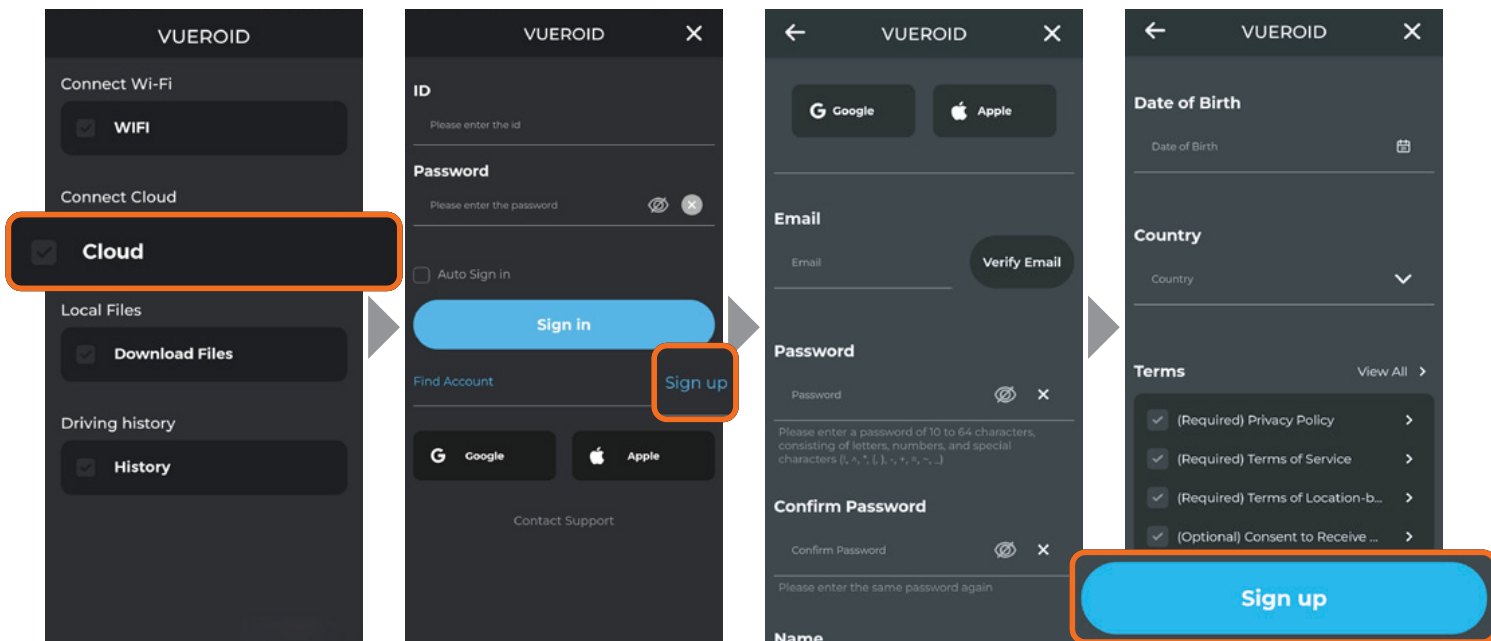
Driving History – Wi-Fi-n csatlakozva a vezetési előzmények tekinthetők meg.

Közvetlen Wi-Fi kapcsolódás (Connect Wi-Fi)

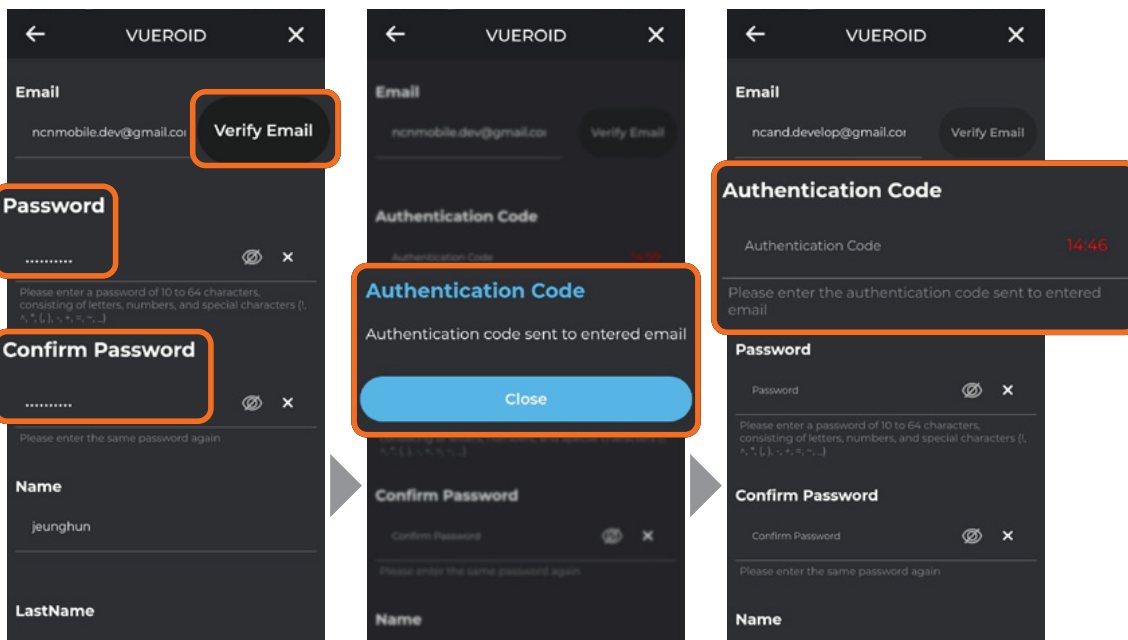


1. A „Connect Wi-Fi” lehetőséget választva az alkalmazás a Bluetooth keresési képernyőre ugrik.
 2. Először még a képernyő felső részén lévő „Legutóbbi Csatlakozások” listája üres, de amint a menetrögzítő kamera kapcsolódik, a gyors elérés érdekében itt is meg fog jelenni a későbbiek folyamán.
 3. Keresse meg a „D21-LTE FHD”-t a Bluetooth segítségével.
 4. Amint kiválasztja a „D21-LTE FHD”-t a regisztrációhoz, a Bluetooth csatlakozás elindul. Ha a kapcsolat megghiúsul, legfeljebb háromszor próbálkozhat az újbóli csatlakozással.
 5. Ha az újrapcsolási kísérletek 3 alkalommal sikertelenek, a kapcsolat megszakad, és a Bluetooth keresés újraindul.
 6. Amennyiben a Bluetooth-kapcsolat sikeres, megjelenik a „Dashcam Pairing” felugró üzenet, majd 15 másodpercen belül nyomja meg a HANG, KÉZI FELVÉTEL vagy Wi-Fi gombot a kamerán.
- ⚠ **Bizonyosodjon meg róla, hogy a Bluetooth be van kapcsolva a telefonon.**

Csatlakozás a felhőtárhelyhez (Connect Cloud)

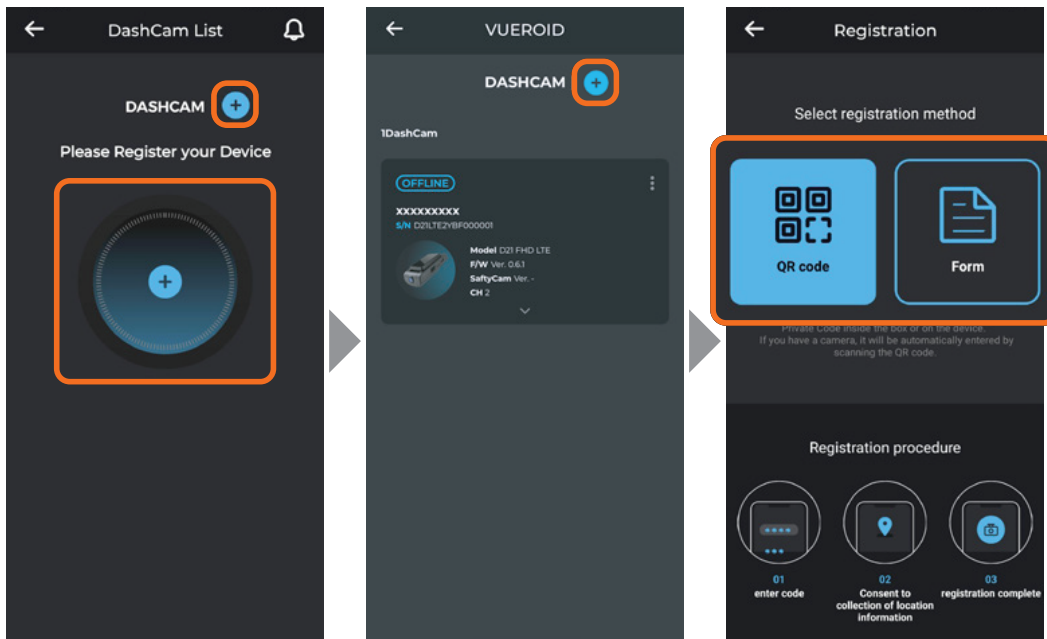


1. Ha már regisztrált, kérjük, adja meg azonosítóját és jelszavát, majd válassza a „Sign in” (Bejelentkezés) lehetőséget. Ha még nem regisztrált, kérjük, regisztráljon.
2. Ha a regisztrációhoz kiválasztja a „Sign up” (Regisztráció) lehetőséget, a regisztrációs képernyőre kerül.

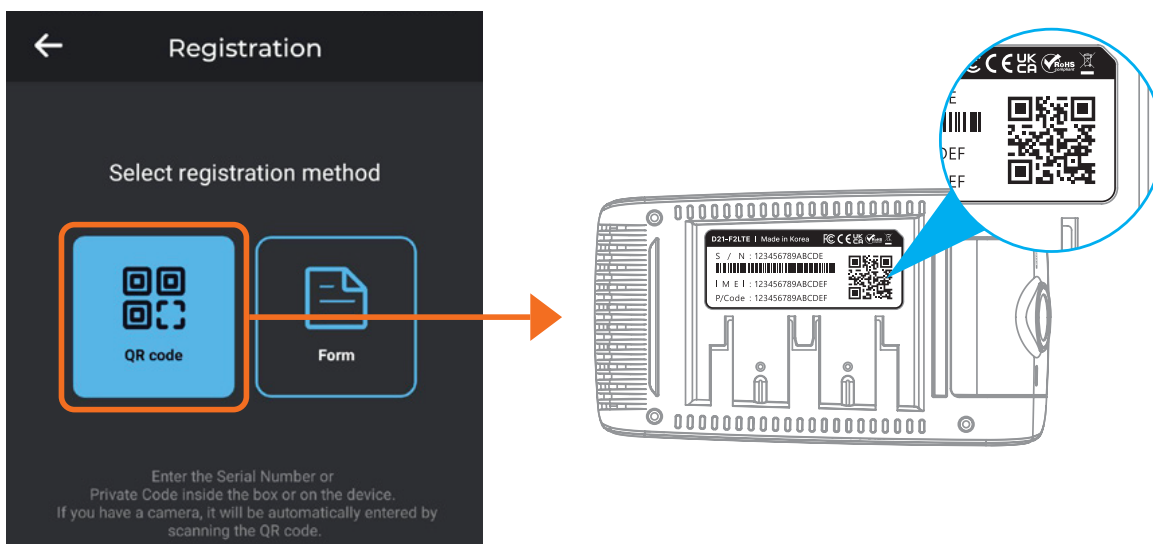


3. Az összes adat megadása után válassza a „Verify Email” (E-mail megerősítése) gombot, hogy e-mailben megkapja a regisztrációhoz szükséges hitelesítési kódot.
4. Adja meg az e-mailben kapott hitelesítési kódot 15 percen belül, és válassza a „Sign up” (Regisztráció) gombot a regisztráció befejezéséhez. A bejelentkezés után használhatja a VUEROID Cloud felhőszolgáltatást.

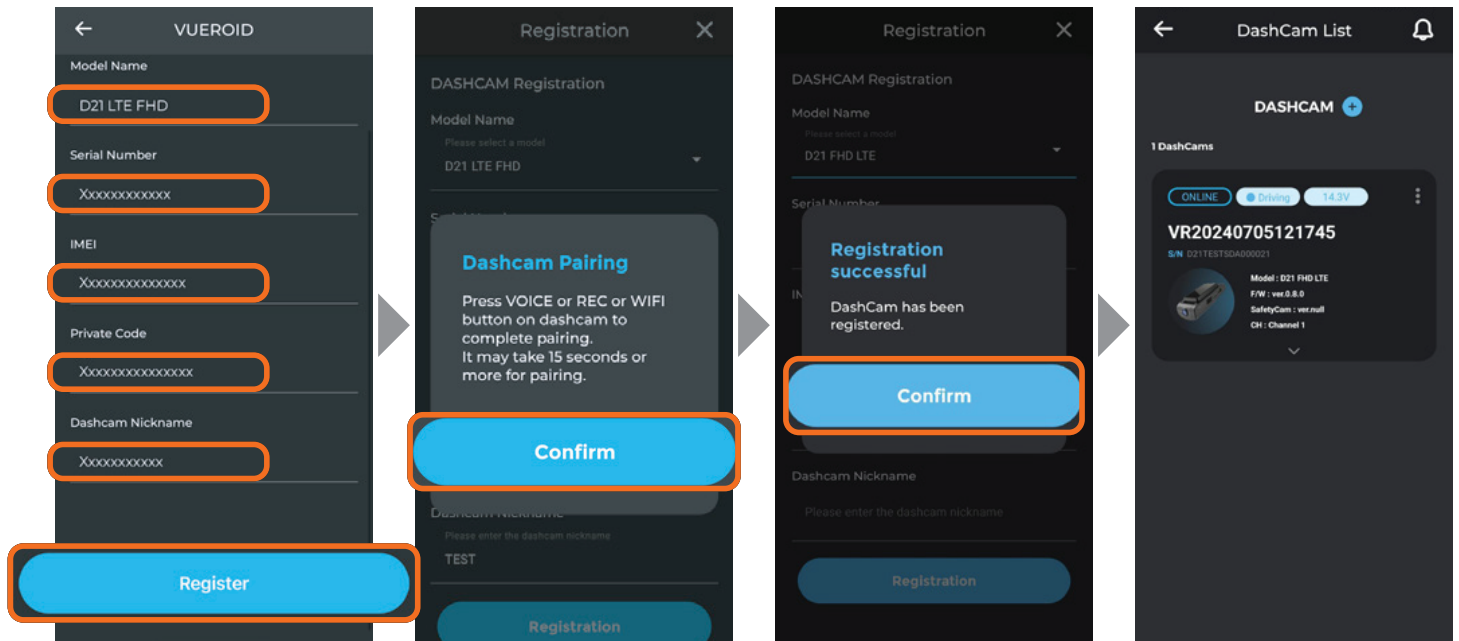
Készülék regisztrációja a felhasználóhoz QR-kóddal



1. Bejelentkezés utáni első alkalommal a menetrögzítő kamerát regisztrálni kell a felhasználóhoz, ehhez az „Add Device” (Eszköz hozzáadása) gombot kell megnyomni.
2. Ha nincs regisztrált eszköz, akkor két további gombot kap. Ha vannak regisztrált eszközök, akkor a kamera mellett található „Add Device” (Eszköz hozzáadása) gomb használható.
3. Az „Add Device” gomb kiválasztásával az eszköz regisztrációs képernyőjére jut.
4. Az eszköz regisztrációja kétféle módon lehetséges: QR-kóddal és kézi adatbevitellel.



5. A QR-kód a kamerán és a termék dobozán is megtalálható. Olvassa be telefonjával.
6. A QR-kód sikeres beolvasása után automatikusan az eszközbeviteli képernyőre kerül.



7. Sikeres beolvasás esetén a QR-kódban szereplő információk automatikusan kitöltődnek.

8. A menetrögzítő elnevezését a felhasználó állíthatja be, nem kötelező mező.

9. A „Register” gomb választásával elkezdődik a regisztrációs folyamat.

A regisztrálandó eszköz ellenőrzéséhez egy felugró ablak jelenik meg, ekkor meg kell nyomni a HANG, KÉZI FELVÉTEL vagy a WI-FI gombot a menetrögzítő kamerán.

10. A gomb megnyomása után egy felugró ablak jelzi, hogy a regisztráció befejeződött.

A „Confirm” (Megerősítés) kiválasztásával megtekintheti a készülék adatait.

A VUEROID Cloud használata webböngészővel

Keresse fel a VUEROID Cloud weboldalt: (<https://www.vueroid-cloud.com>).

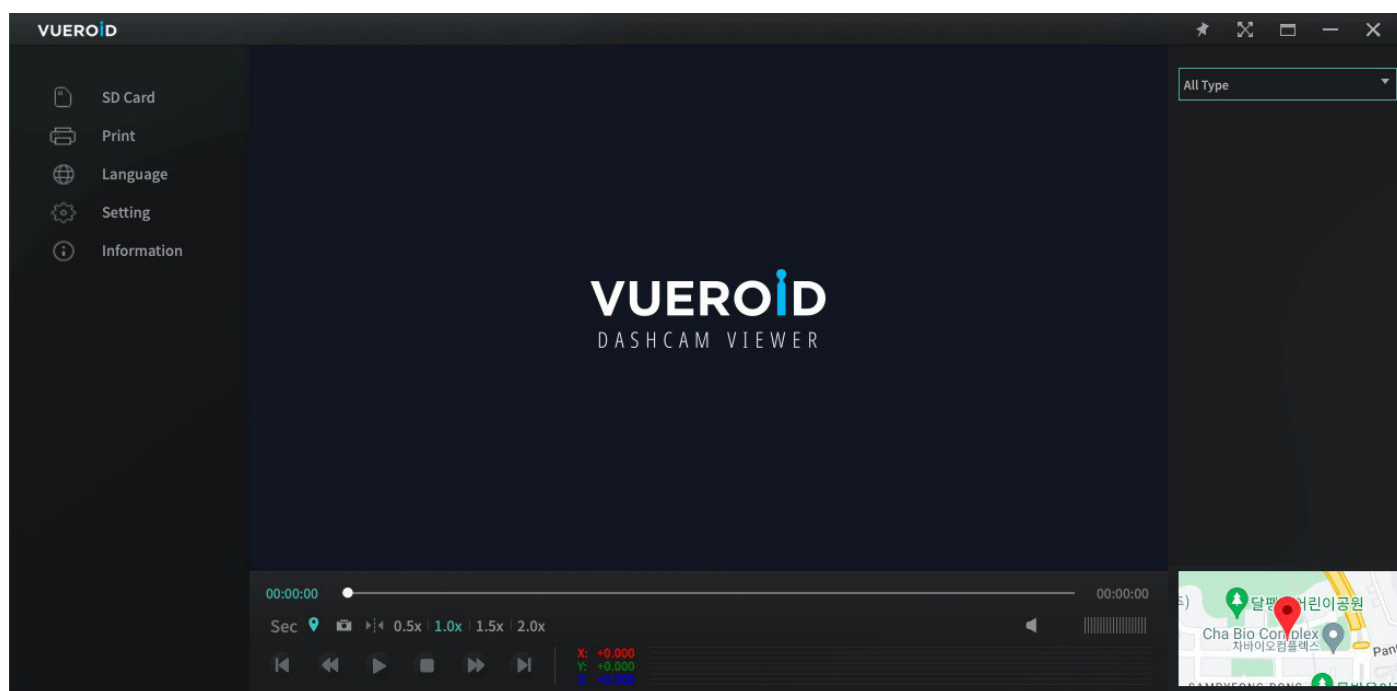
A VUEROID felhőszolgáltatásának használatához első alkalommal egy ingyenes regisztrációt kell indítani a „Sign up” gombra kattintva, majd követni kell az utasításokat.

Regisztráció után Azonosító (ID) és Jelszó (Password) megadásával lehet bejelentkezni.

VUEROID Viewer szoftver használata PC-n (Windows/MacOS)

1. VUEROID Viewer szoftver letöltése és telepítése

Internet böngészővel letölthető az ingyenes, angol nyelvű „VUEROID Viewer” szoftver a www.vueroid.com és a www.vueroid.hu honlapokról a **D21 LTE FHD** menetrögzítő támogatási oldaláról. A letöltött szoftver kicsomagolás után telepíthető.



2. VUEROID Viewer kezdő lépések

1. Helyezze a menetrögzítőből kivett memóriakártyát számítógépe kártyaolvasójába. (SD-kártya adapter szükséges lehet.)
2. Nyissa meg a telepített „VUEROID Viewer” programot.
3. Kattintson a „Mappa megnyitása” vagy az „SD kártya megnyitása” ikonnal jelölt gombra és válassza ki a behelyezett memóriakártyát.
4. A microSD kártyán lévő videófájlok bekerülnek a VUEROID Viewer fájllistájába.
5. Válassza ki a lejátszani kívánt videót.

Termékjellemzők

Megnevezés	Tulajdonság
Kamera képérzékelő	Első: SONY STARVIS (IMX307) (1920 × 1080 @30 fps) Hátsó: SONY STARVIS (IMX307) (1920 × 1080 @30 fps)
Látószög	Első: (D)139° × (H)101° × (V)60° Hátsó: (D)139° × (H)101° × (V)60°
Memóriakártya	MicroSD kártya támogatás (16 GB – 256 GB) *32 GB-os tartozékként mellékelve
Mobilhálózat	Beépített 4G LTE (nano SIM-kártya – nem tartozék)
Bluetooth / Wi-Fi	Beépített / Beépített (2,4 Ghz / 5 Ghz Dual band)
GPS	Beépített vevőantenna
G-szenzor	3-tengelyes gyorsulásérzékelő, ±2 g
LED visszajelzés	Elől: Biztonsági és állapotjelző LED Hátul: Biztonsági LED
Hangszóró	Beépített hangszóró (beszédhang, értesítési jelzések)
Mikrofon	Beépített mikrofon
Videó formátum	H.264 (Main Profile)
Felvételi üzemmódok	Normál / Esemény / Kézi / Parkolás (Mozgás, Time Lapse és Ébresztés alvó módból ütésérzékelésre)
Méret / Súly	Előlap: 114 × 65 × 37 mm / 140 g Hátsó : 58 × 33 × 26.5 mm / 25 g
Tápfeszültség bemenet	12 V – 24 V DC
Energiafogyasztás	Maximum 5,4 W (12 V)
Üzemi hőmérséklet	-20 °C – 70 °C
Lekapcsolási hőmérséklet	Körülbelül 70 °C Akkumulátor lemerülés megelőzése

Gyakori kérdések

Általános

1. Használható a készülék különböző típusú járművekben?

Igen, a készülék használható 12 V-os és 24 V-os rendszerű járművekben, függetlenül a jármű típusától.

2. Mi az az alacsony feszültség elleni védelem (akkumulátor lemerülésének megelőzése)?

A beállítások (Setting) menüben beállítható egy feszültségérték. Ha a jármű akkumulátorának feszültsége ezen beállított küszöbérték alá csökken, a menetrögzítő kamera automatikusan kikapcsol.

3. Nem történt ütközés, mégis az eseménymappába (Event) került a videó.

A készülék a G-szenzor segítségével érzékeli az ütközéseket. Eseménymappába kerülhet felvétel például fekvőrendőron való áthaladáskor vagy más hasonló rázkódás esetén. A G-szenzor (ütközésérzékelő) érzékenysége módosítható a beállítások menüben (Setting).

4. Nem tudom bekapcsolni a készüléket, vagy folyamatosan újraindul.

Ellenőrizze, hogy a tápkábel megfelelően van-e csatlakoztatva.

Ellenőrizze a gépjármű akkumulátorának állapotát.

Ellenőrizze a memóriakártyát; szükség esetén formálja meg, vagy cserélje egy újra. Előfordulhat, hogy rossz a biztosíték. Ha a probléma a biztosíték cseréje után is fennáll, vegye fel a kapcsolatot az ügyfélszolgálattal.

Felhőszolgáltatás (VUEROID Cloud)

1. Hány éves kor a regisztráció alsó határa?

A regisztrációhoz legalább 16 évesnek kell lenni.

2. Menetrögzítő kamera regisztrációs hiba esetén mi a teendő?

Kérjük, ellenőrizze a SIM-kártyát és a hozzá tartozó előfizetést:

- Jól van-e behelyezve a menetrögzítő kamera foglalatába?
- Aktív-e a SIM-kártyához tartozó előfizetés?
- Nincs-e PIN-kóddal zárva a SIM-kártya hozzáférés?
- Van-e elegendő adatmennyiség az előfizetéshez kapcsolódóan?
- Feltöltőkártya esetén el lett-e végezve az éves kötelező adatellenőrzés a mobilszolgáltatóval?

3. Újra regisztrálhatok, ha töröltem a fiókomat?

Igen, lehetséges az újbóli regisztráció. A fiók törlésével azonban minden a felhőben tárolt információ véglegesen elveszik, ezért ajánlott biztonsági másolatot készíteni.

1. Az „Élő nézet lejátszás” nem jelenik meg, vagy nagyon sokáig tart a betöltés.

Ellenőrizze a mobilhálózati lefedettséget és annak jelerősségét.

Ha a készülék (PC/telefon/táblagép) internet jelerőssége gyenge, úgy a böngésző és a menetrögzítő kamera közötti kommunikáció akadózik, ami lassulást okozhat az adatátvitelben. (1-2 perc csatlakozási, betöltési idő teljesen normális.)

5. Nem kapok webes/telefonos értesítéseket.

- Ha nem egyezett bele a marketing értesítések fogadásába, akkor előfordulhat, hogy nem kapja meg azokat. Kérjük, lépjen be a Fiókjába (My Account), és a Profil módosítása (Change Profile) menüpontban fogadja el és kapcsolja be a vonatkozó értesítési üzeneteket: Settings > Alarm and Upload Settings > Alarm Setting [ON]
- Ha ezek után sem kap értesítéseket, ellenőrizze a mobiltelefonjának értesítési beállításait a VUEROID Cloud applikációra vonatkozólag.

6. Pozícióm tévesen jelenik meg a Google Térképen.

Engedélyezze a helymeghatározási szolgáltatást.

7. A Felhőbe automatikusan feltöltött (Auto Upload) videók egy idő után eltűnnek.

A **VUEROID** nem tárolja tartósan a videókat. Ha a szolgáltatási csomaghoz biztosított tárkapacitás megtelt, vagy eltelt egy bizonyos idő (4 nap), akkor a régebbi felvételek törölődnek a szerverről. Kérjük, a fontos felvételekről készítsen időben biztonsági másolatot!

Jótállási információ

A VUEROID menetrögzítő kamerákra a jótállás 24 hónap az értékesítéstől számítva. (A készülékkel szállított VUEROID memóriakártyára a jótállás 6 hónap).

A jótállás nem terjed ki az alábbiakra:

1. Felületi, kozmetikai sérülések, úgymint karcolás, horpadás... stb.
2. Baleset, rongálás vagy természeti katasztrófa okozta sérülésekre.
3. Javításokra, amelyeket nem hivatalos VUEROID szerviz végez.
4. A mellékelt tápkábel vagy tartozékok használatának mellőzése miatti károkra.

Firmware frissítés

A használati útmutató és a legfrissebb készülék firmware letölthető a VUEROID hivatalos magyarországi honlapjáról: www.vueroid.hu

VUEROID



www.vueroid.hu