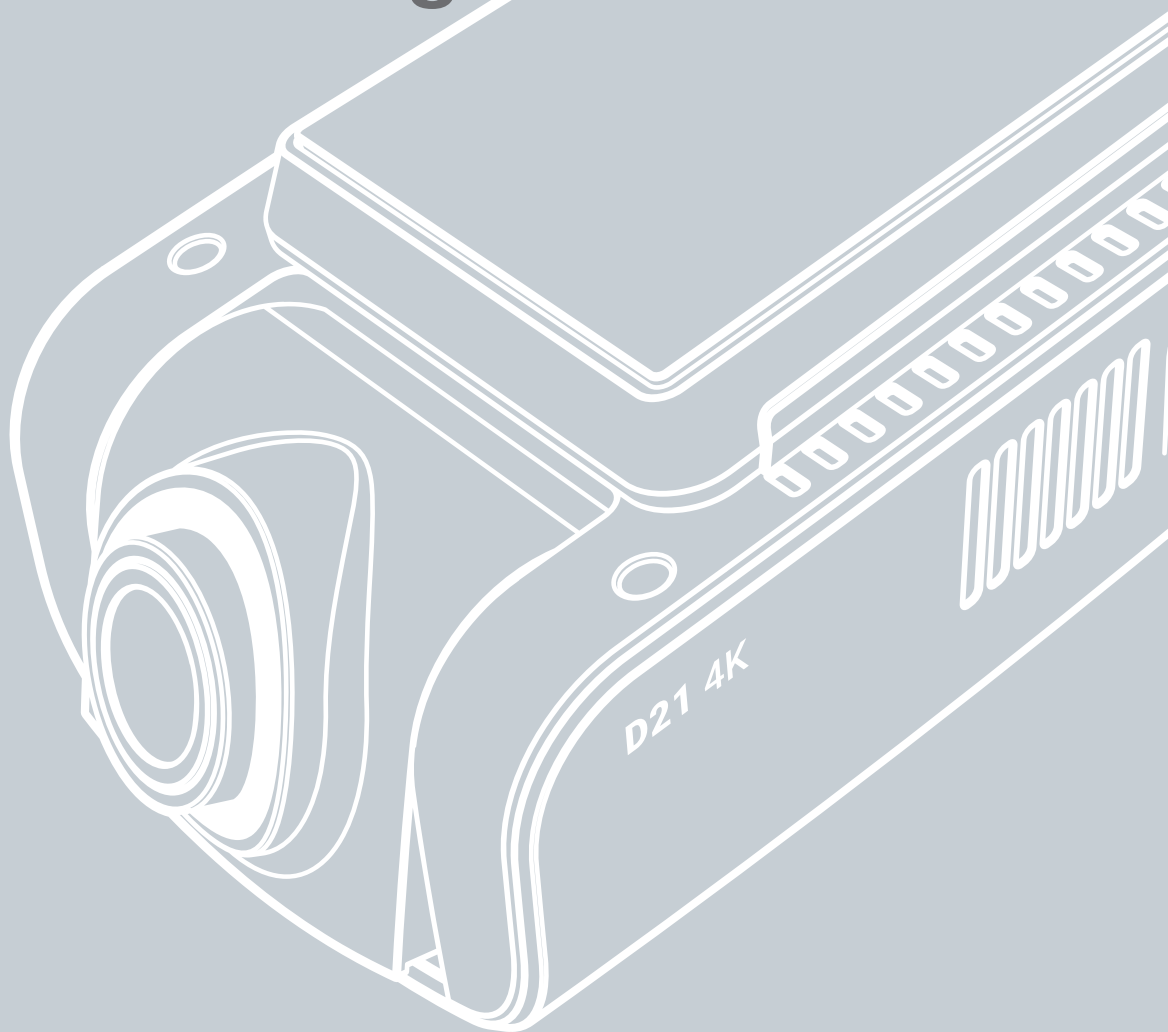


VUEROID D21 4K menetrögzítő kamera



Használati útmutató

A készülék helyes használata érdekében kérjük,
olvassa el figyelmesen a kézikönyv tartalmát.

VUEROID

Biztonsági információk a használat előtt

Figyelmeztetés

A terméket semmilyen körülmények között ne tegye ki nedvességnek vagy víznek, mert az áramütést vagy tűzveszélyt okozhat.

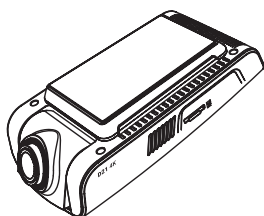
Vigyázat

Az áramütés veszélyének elkerülése érdekében a készüléket nem szabad szétszedni, azon semmilyen szervizmunka nem végezhető a hivatalos szerviz kivételével. Az alábbi esetekben kérjük, forduljon a VUEROID márkaszervizhez:

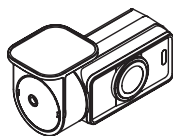
1. Az egységet eső, víz vagy egyéb folyadék érte.
2. A készülék nem működik megfelelően.
3. A termék működésében, teljesítményében jelentős változás tapasztalható.

A nem rendeltetésszerű használatból eredő meghibásodásokra jótállási kötelezettség nem vonatkozik. A gyártó, az importőr és a forgalmazó nem vállal felelősséget a vezetés közben bekövetkezett személyi vagy tárgyi sérülésekért.

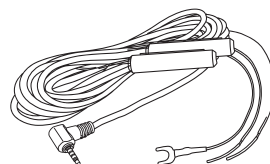
A csomag tartalma



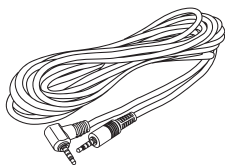
Menetrögzítő kamera



Hátsó kamera



Tápkábel (3 m)



Hátsó kamera kábel (6 m)

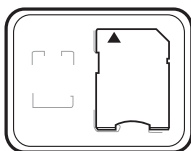


Használati útmutató

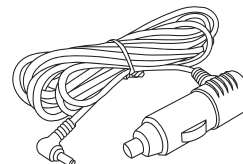
Opcionális



microSD kártya

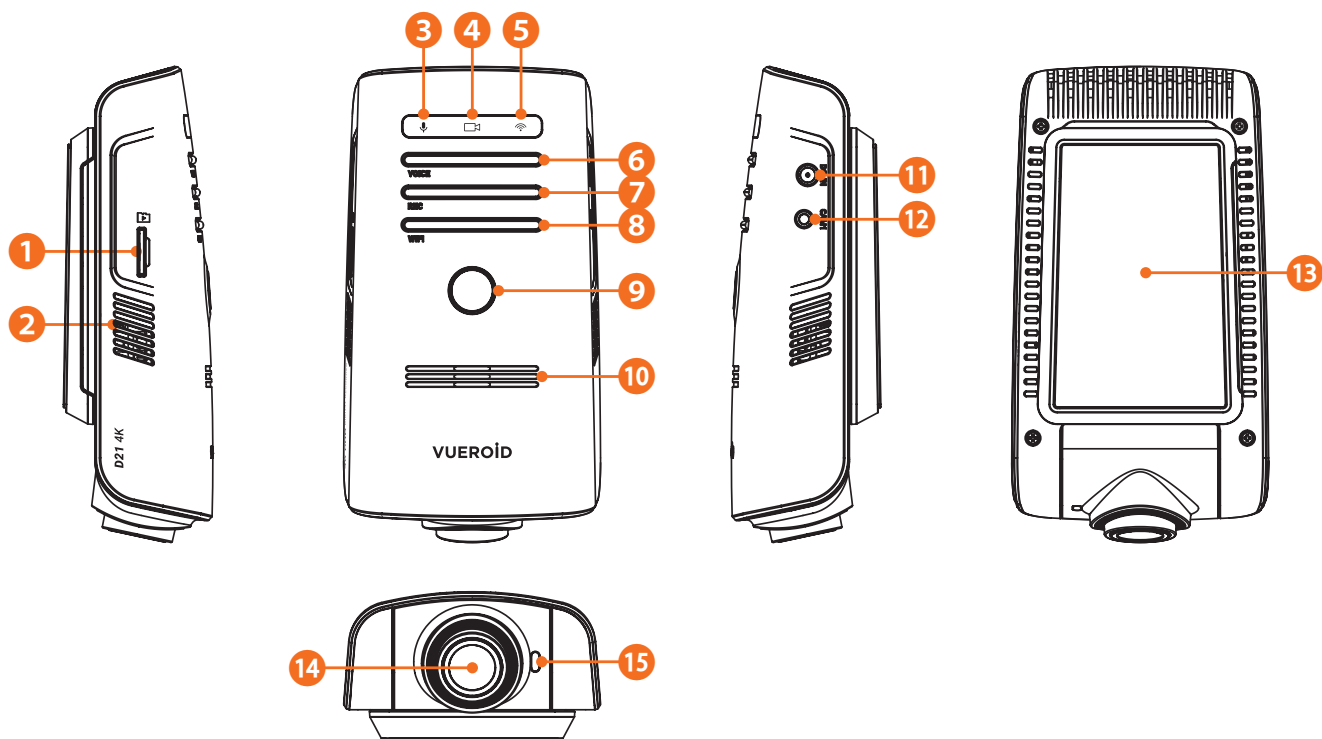


SD kártya adapter és tok



Szivargyújtós tápkábel

Készülék részei



Jelölés	Leírás
1 Memóriakártya nyílás	MicroSD memóriakártya foglalat.
2 Mikrofon	Hangrögzítés mikrofonja.
3 Hang LED	Hangfelvétel állapotjelző.
4 Felvétel LED	Kézi felvétel állapotjelző.
5 Wi-Fi LED	A Wi-Fi állapotát jelzi.
6 Hang gomb	Hangfelvétel Ki / Be / Hangrögzítés esemény módban / Hangrögzítés esemény és parkolási módban (rövid nyomás) ----- Beszédhang ki-/bekapcsolása (3 mp-nél hosszabb gombnyomás)
7 Kézi felvétel gomb	Nyomógomb a kézi felvétel rögzítéséhez.
8 Wi-Fi gomb	Wi-Fi Ki/Be okostelefon csatlakoztatáshoz (rövid gombnyomás). ----- Wi-Fi frekvenciaváltás 5GHz/2,4GHz (3 mp-nél hosszabb).
9 Főkapcsoló	Bekapcsolás / Kikapcsolás (2 mp-nél hosszabb gombnyomás).
10 Hangszóró	Beszédhang és figyelmeztető jelzések hangszórója.
11 DC-IN tápcsatlakozás	Tápkábel bemeneti aljzat.
12 CAM bemeneti aljzat	Hátsó kamera bemeneti csatlakozó aljzat.
13 Tartókonzol	Készülék szélvédőre rögzítéséhez kétoldalas ragasztóval.
14 Kamera objektív	Első kamera optikai lencsége.
15 Elülső LED	Parkolási üzemmód visszajelzése

⚠ Memóriakártya formázása: Tartsa egyszerre lenyomva **Hang** és a **Wi-Fi** gombokat több, mint 3 másodpercig.

Főbb jellemzők



Első kamera
felbontása: 4K



Sony Starvis 2
képezékelő elől



MI-támogatott
ADAS



Sebességmérő
kamera
előrejelzés



Fejlett
rendszer
rögzítés



HDR



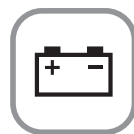
Ultra Night
Vision



Wi-Fi



GPS



Akkumulátor
védelem



Intelligens
kártyakezelés



Time Lapse

Beszereles

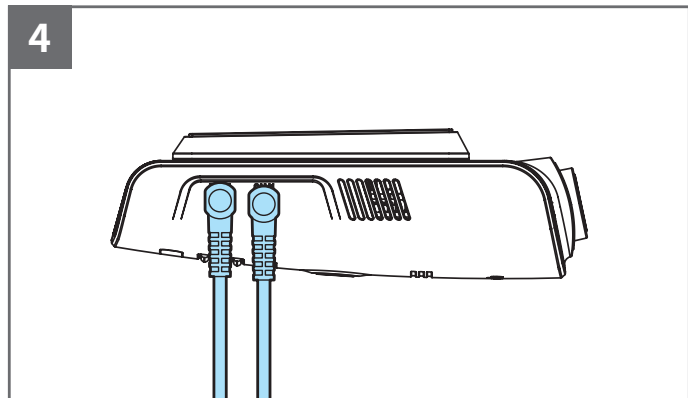
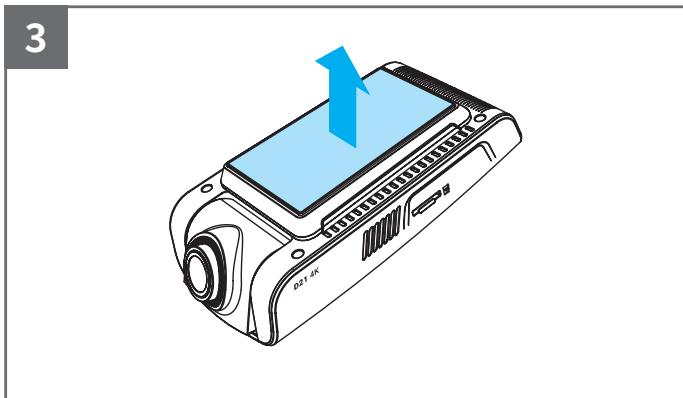
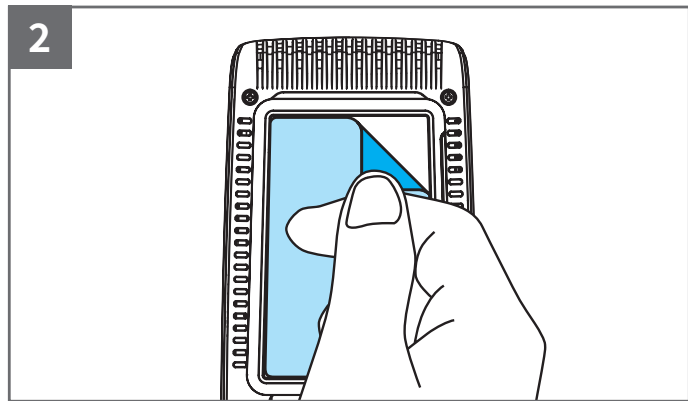
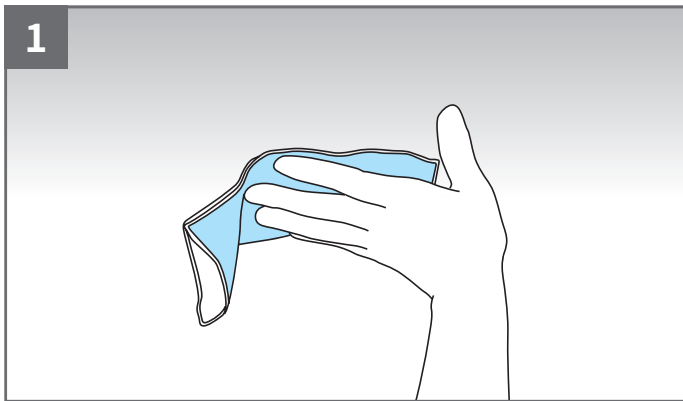
Figyelem

- A készülék leejtés, erős ütődés esetén meghibásodhat.
- A menetrögzítő kamerát biztonságos helyre kell szerelni: nem akadályozhatja a jármű érzékelőit és egységeit, de akadálymentesen kell tudnia felvételt rögzíteni.
- Beépítéskor a jármű motorja legyen leállítva és a gyújtás legyen lekapcsolva.
- A microSD kártyát a tápkábel csatlakoztatása előtt kell a kamerába helyezni.
- A felszerelés helye legyen teljesen tiszta és száraz.
- Ha hosszabb ideig nem használják az autót, a tápkábelt érdemes kihúzni.
- Szélsőségesen magas hőmérséklet esetén javasolt a beltéri parkolás.

Tudnivalók a memóriakártyáról

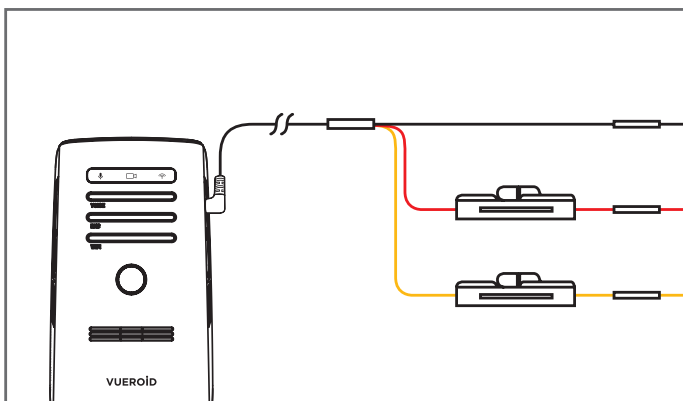
- A VUEROID a saját márkás memóriakártyáit ajánlja.
- Az inkompatibilis microSD kártyák használatából eredő hibákért a használó felel.
- Behelyezéskor figyelni kell a helyes irányra. A fém érintkezőkhöz tilos nyúlni.
- A memóriakártya behelyezése, kivétele csak kikapcsolt készüléknél szabad.
- A hibás kezelés következtében fellépő gondokért a használót terheli a felelősség.
- A felvételeket rendszeresen kell ellenőrizni: mivel a memóriakártya egy igen nagy igénybevételnek kitett kopóeszköz, ezért időközönként szükséges lehet a cseréje.
- A fontos felvételekről biztonsági másolatot kell készíteni másik adathordozóra.

1. Menetrögzítő kamera beszerelése



- (1) Alaposan tisztítsa meg a felszerelés helyét.
 - (2) Távolítsa el a kétoldalas ragasztó védőfóliáját.
 - (3) A kamera lencséje a szélvédő felső részéhez, lehetőség szerint középre kerüljön. Nyomással rögzítse a kamera talpát.
 - (4) Csatlakoztassa a hátsó kamerát, majd végül a tápkábelt.
- ⚠ **Hagyjon elegendő távolságot a meglévő vezetékektől, hogy ne zavarja egyéb eszközök működését (például navigációs rendszerek).**

2. Tápkábel bekötése



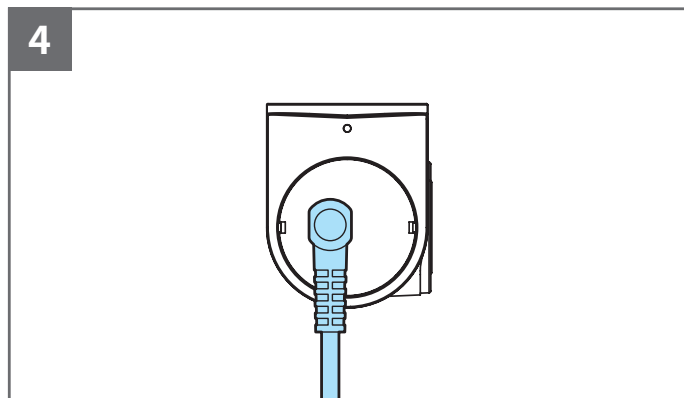
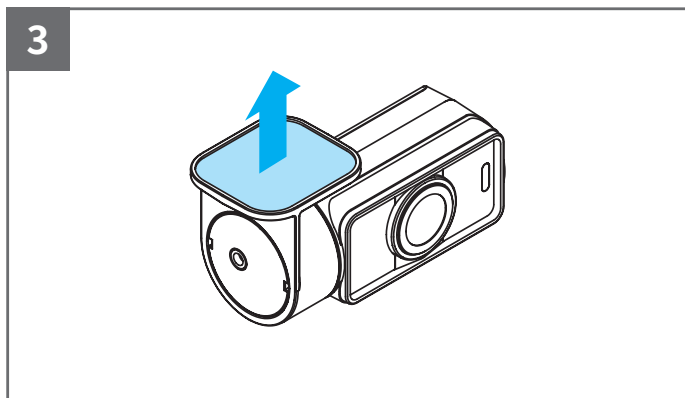
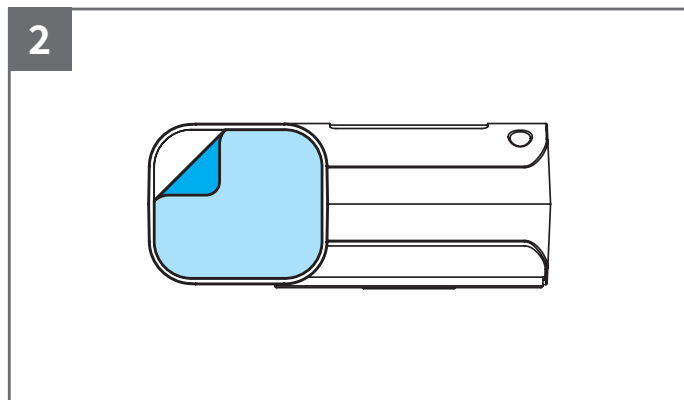
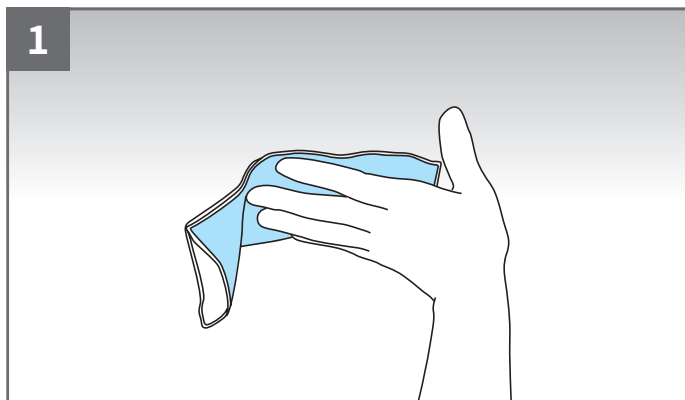
FEKETE: TEST (-)

PIROS: KAPCSOLT (+)

SÁRGA: ÁLLANDÓ (+)

⚠ **A beszerelést bízzuk szakemberre!**

3. Hátsó kamera felszerelése



(1) Alaposan tisztítsa meg a felszerelés helyét.

(2) Távolítsa el a kétoldalas ragasztó védőfóliáját.

(3) A hátsó kamera lencséje a szélvédő felső részéhez, lehetőség szerint középre kerüljön. Nyomással rögzítse a kamera talpát.

(4) Csatlakoztassa a kamerához a kábelét.

⚠ A szerelés megkezdése előtt állítsa le a motort, vegye le a gyújtást.

⚠ Bizonyosodjon meg, hogy a kamera akadálytalan kilátását semmi nem zavarja.

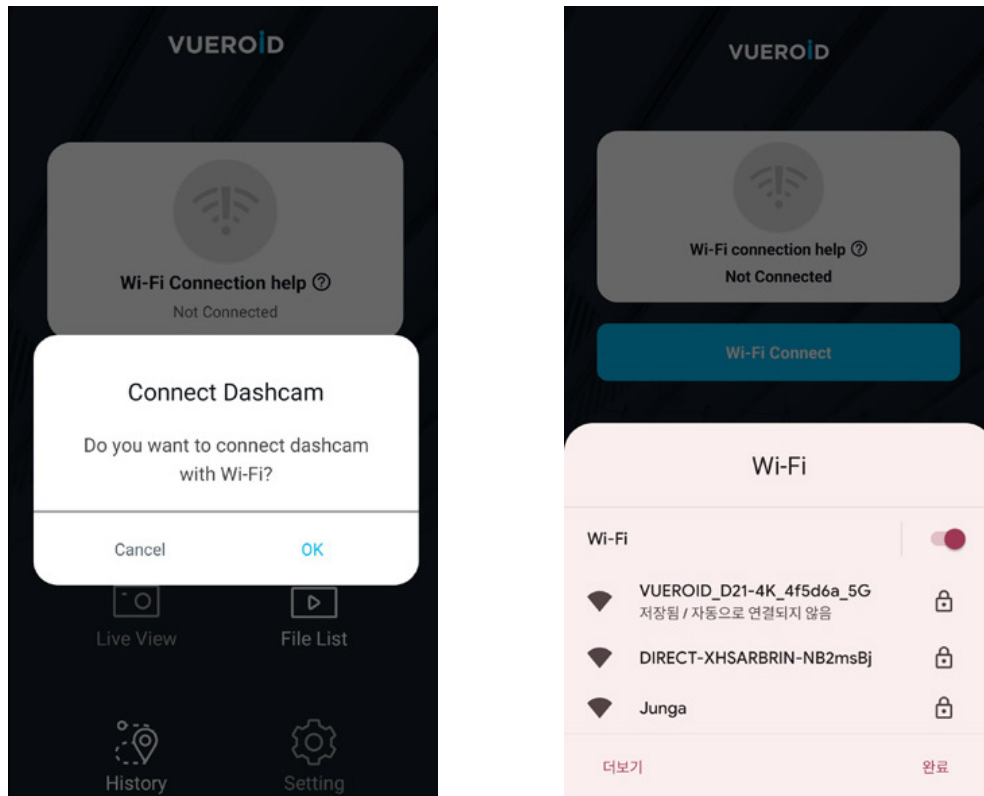
Okostelefonos alkalmazás használata (Android/iOS)

1. Az alkalmazás letöltése és telepítése

Keresse meg az ingyenes „VUEROID Dashcam” alkalmazást az App Store-ban (iPhone), a Play Store-ban (Android), majd töltsse le és telepítse telefonjára.

2. Okostelefon csatlakoztatása a menetrögzítőhöz Wi-Fi-n

A menetrögzítő kamerán kapcsolja be a Wi-Fi-t a dedikált nyomógombbal.

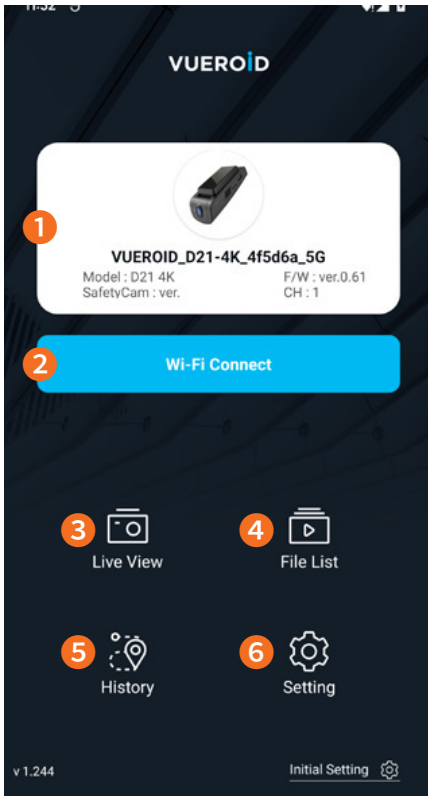


- (1) Nyissa meg telefonja Wi-Fi beállítások menüjét és kapcsolja be a Wi-Fi-t.
- (2) Válassza ki a (VUEROID_D21-4K_XXXXXX)-t az elérhető Wi-Fi hálózatok közül.
- (3) Adja meg a csatlakozási jelszót (alapértelmezett: **12345678**).
- (4) Indítsa el a telepített „VUEROID” (Vueroid Dascham) applikációt a telefonon.
- (5) Nyomja meg az „OK” gombot a felugró „Connect Dashcam” képernyő-ablakban.

3. Kezdeti beállítások (Initial Settings)

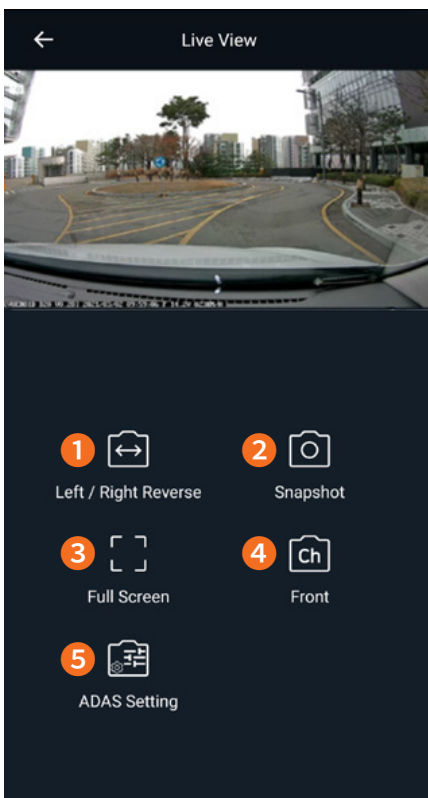
- (4) Voice Pack: A hangutasítások nyelvének kiválasztása.
- (5) Country: Ország kiválasztása.
- (6) GMT: Időzóna kiválasztása.

4. Alkalmazás kezdőképernyője



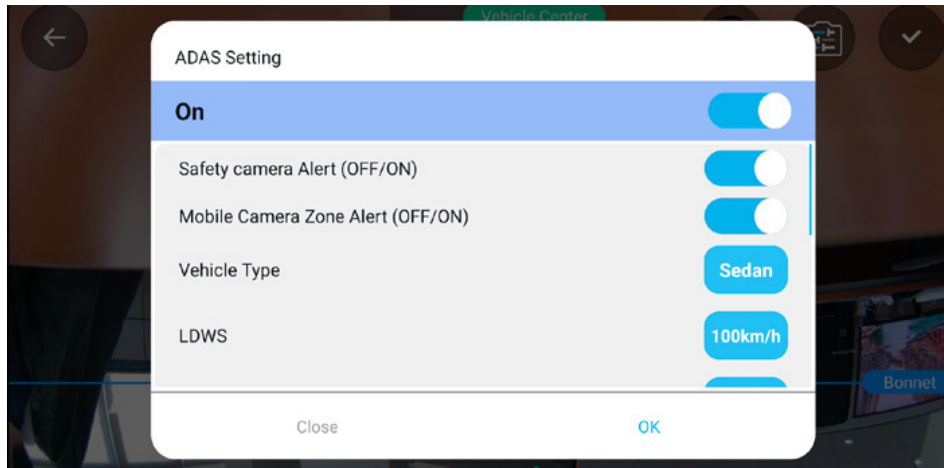
1 Wi-Fi állapot	Csatlakoztatott menetrögzítő információinak megjelenítése.
2 Connect Wi-Fi	Wi-Fi csatlakoztatása és szétkapcsolása.
3 Live View	Első és hátsó élőkép.
4 File List	A rögzített fájlok megtekintése és lejátszása.
5 History	Vezetési előzmények megtekintése.
6 Setting	Készülék beállítások.

5. Élő nézet mód (Live View)



1 Left / Right Reverse	Jobb-bal oldal megfordítása (középtengelyes tükrözés).
2 Snapshot	Állókép rögzítése a videóból.
3 Full Screen	Teljes képernyős megjelenítés.
4 Ch (Front / Rear)	Váltás az első és a hátsó kamera élőképe között.
5 ADAS Setting	Fejlett vezetéstartámogató rendszer beállítások.

6. ADAS beállítás (Fejlett vezetéstámogató rendszer)



ADAS	Be/Ki
Vehicle Type	Sedan /SUV/Truck (szedán / terepjáró/ tehergépkocsi) A jármű jellegének megfelelő választás.
LDWS ⁽¹⁾	Be/Ki
LDWS működési feltétel	50 km/h, 60 km/h, 80 km/h , 100 km/h Alsó sebességérték választáshoz koppintson a sávra.
FCWS ⁽²⁾	Be/Ki
FCWS érzékenység	Alacsony/ Közepes /Magas
FVSA ⁽³⁾	Be/Ki
RCWS ⁽⁴⁾	Be/Ki
RCWS érzékenység	Alacsony/ Közepes /Magas
Front PCWS ⁽⁵⁾	Be/Ki
Rear PCWS ⁽⁶⁾	Be/Ki
Safety camera ⁽⁷⁾	Be/Ki
Mobile Camera Zone Alert ⁽⁸⁾	Be/Ki

(Alapértelmezett beállítások **vastaggal** szedve.)

(1) LDWS: Sávelhagyásra figyelmeztető rendszer

(2) FCWS: Első ütközésre figyelmeztető rendszer

(3) FVSA: Elől haladó jármű elindulására figyelmeztető rendszer

(4) RCWS: Hátsó ütközésre figyelmeztető rendszer

(5) Front PCWS: Első gyalogosütközésre figyelmeztető rendszer

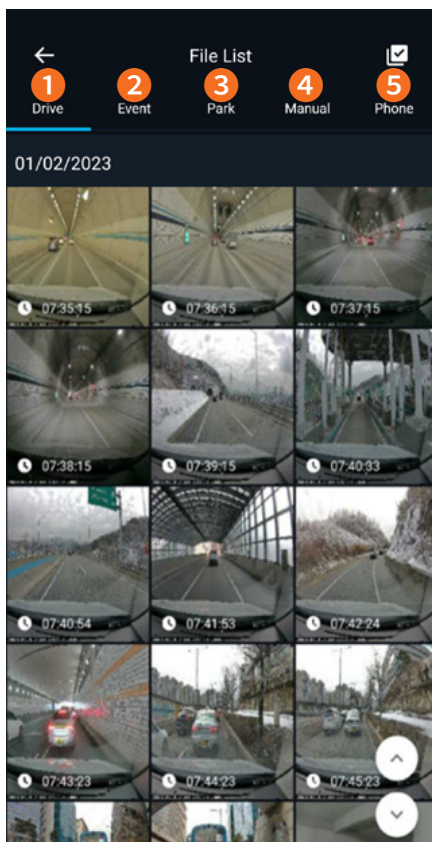
(6) Hátsó PCWS: Hátsó gyalogosütközésre figyelmeztető rendszer

(7) Safety camera: Sebességmérő kamera előrejelzés (fixen telepített Traffipax).

(8) Mobile Camera Zone Alert: Mobil sebességmérő zóna előrejelzés

7. Fájl megjelenítő (File List)

A rögzített videókat a Fájl megjelenítőben nézheti meg és játszhatja le. A mappákban megjelennek az első és a hátsó kamera videóinak bélyegképei.



1 Drive	Vezetés közben készült felvételek. A készülék 1 perces videókat rögzít, a legrégebbieket folyamatosan felülírva.
2 Event	Esemény rögzítésénél 30 másodperces videó kerül mentésre: 10 másodperccel az esemény érzékelése előtt kezdve és 20 másodperccel utána befejezve.
3 Park	Parkolás közben készült 30 másodperces videók, beleértve a mozgás- és ütközés eseményeket is.
4 Manual	Kézi rögzítéskor egy 30 másodperces videó készül, amely 10 másodperccel a gomb megnyomása előtt kezdődik, és 20 másodperccel utána ér véget.
5 Phone	Az okostelefonra átmentett videók.

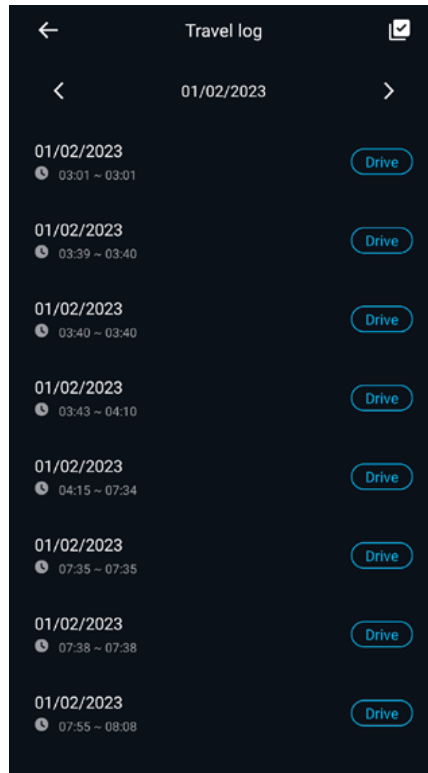
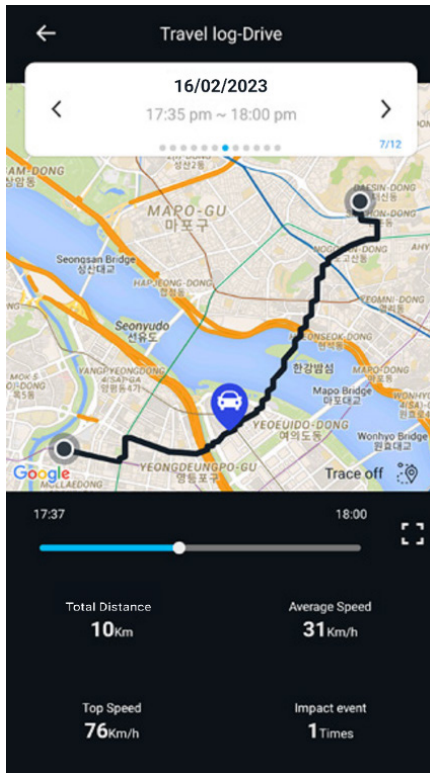


8. Előzmények (History)

Megtekinthetők a vezetési előzmények, például az útvonal hossza, események, rögzítési idő és sebesség.

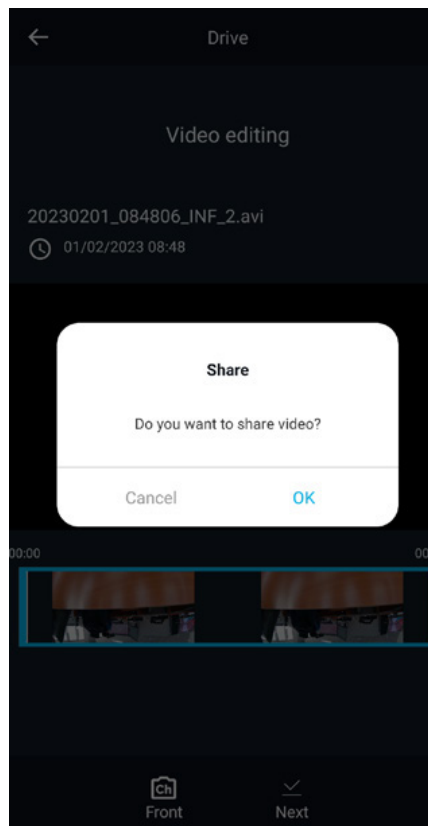
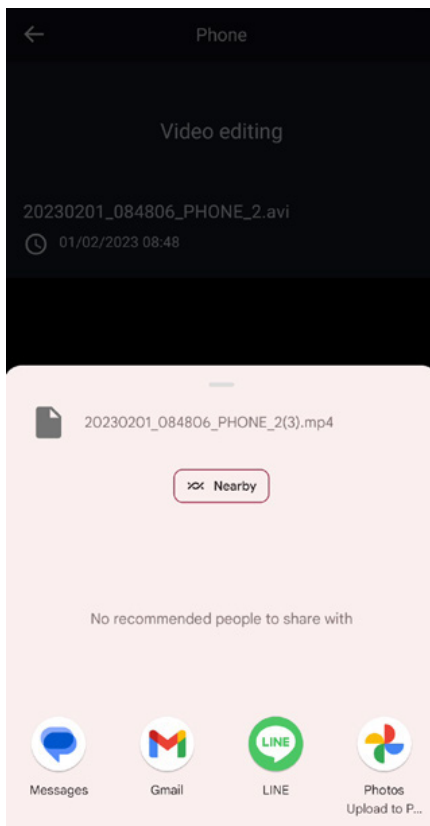
Az adatok nap, hét, hónap és év szerint rendezve is visszanezhetők.

9. Menetnapló (Travel log)



A **Travel log - Drive** nézet megjeleníti a jármű helyzetét a térképen, továbbá megmutatja a megtett távolságot, a sebességet és az eseményeket. Az adatok dátum és idő szerint is megtekinthetők.

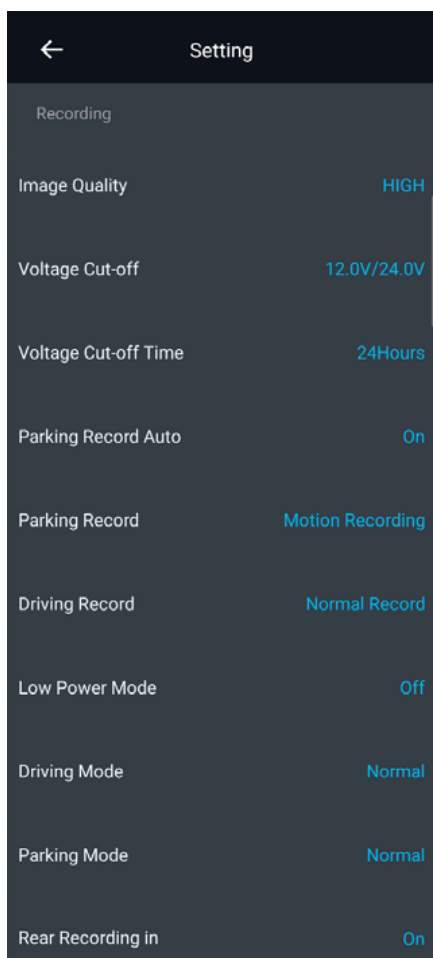
10. Videófelvétel szerkesztés és megosztás



A Fájlmegjelenítőben (File List) szerkeszthetők a rögzített videók. A szerkesztéshez először le kell tölteni a videót okostelefonra. A szerkesztés után osztható meg a videó, miután a Wi-Fi kapcsolatot bontották a menetrögzítő kamerával.

11. Beállítások

A beállítások módosíthatók a „VUEROID” (Vueroid Dashcam) okostelefonos alkalmazással és a „VUEROID Viewer” számítógépes programmal.

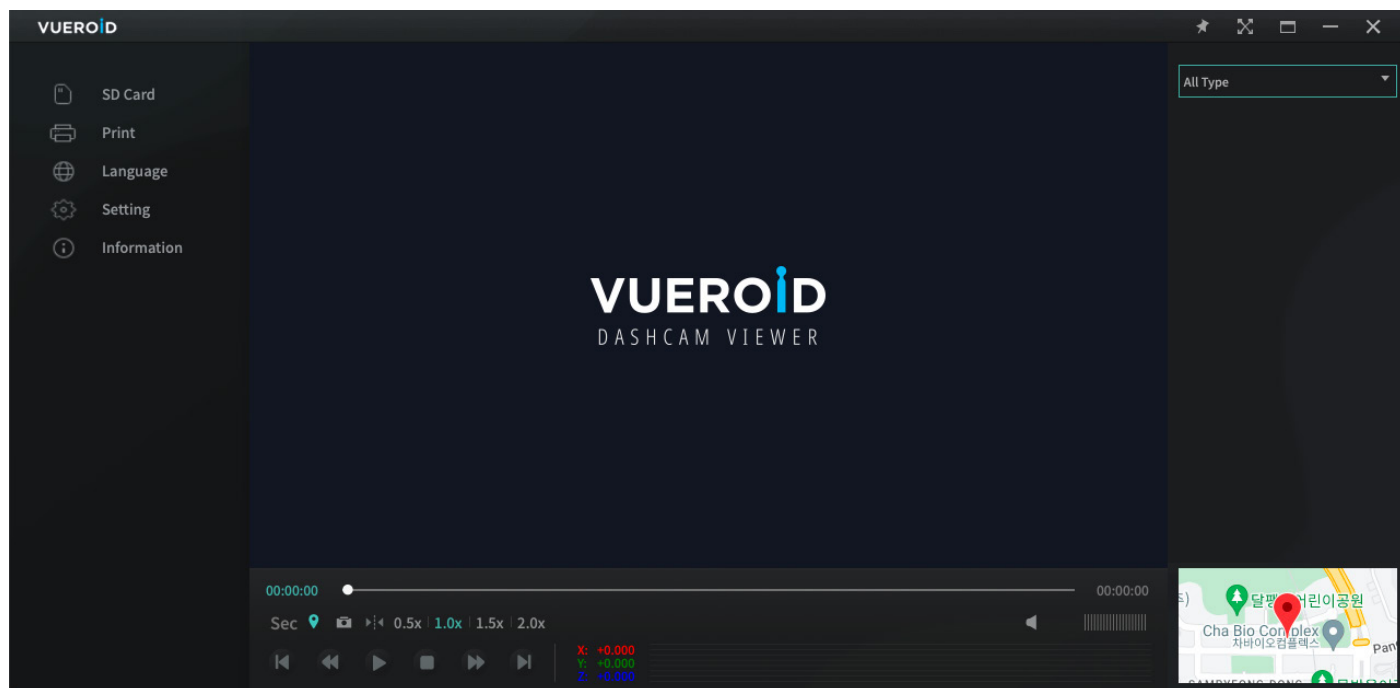


Recording	Képminőség, energiatakarékos mód, parkolási üzemmód és HDR beállítások.
Event	Parkolás közbeni ütközés- és mozgás-események érzékenységének beállítása.
Sound	A hangfelvételi lehetőségek és a hangszóró hangerejének beállításai.
Time	A helyi időzóna és az aktuális idő beállítása.
Memory	Beállítások a memóriakártya felosztásához és a microSD kártya formázásához.
System	Rendszerbeállítások, rendszer újraindítása.

VUEROID Viewer szoftver használata PC-n (Windows/MacOS)

1. VUEROID Viewer szoftver letöltése és telepítése

Internet böngészővel letölthető az ingyenes, angol nyelvű „VUEROID Viewer” szoftver a www.vueroid.com és a www.vueroid.hu honlapokról a D21 4K menetrögző kamera támogatási oldaláról. A letöltött szoftver kicsomagolás után telepíthető.



2. VUEROID Viewer kezdő lépések

1. Helyezze a menetrögzőből kivett memóriakártyát számítógépe kártyaolvasójába. (SD-kártya adapter szükséges lehet.)
2. Nyissa meg a telepített „VUEROID Viewer” programot.
3. Kattintson a 'Mappa megnyitása' vagy az 'SD kártya megnyitása' ikonnal jelölt gombokra és válassza ki a behelyezett memóriakártyát.
4. A microSD kártyán lévő videófájlok bekerülnek a VUEROID Viewer fájllistájába.
5. Válassza ki a lejátszani kívánt videót.

Termékjellemzők

Megnevezés	Tulajdonság
Kamera képérzékelő	Első: SONY STARVIS 2 (IMX678) (3840 × 2160 @ 30 fps) Hátsó: SONY STARVIS (IMX307) (1920 × 1080 @ 30 fps)
Látószög	Első: (D)165° × (H)125° × (V)62° Hátsó: (D)139° × (H)101° × (V)60°
Memóriakártya	MicroSD kártya támogatás (16 GB – 256 GB) *64 GB-os tartozékként mellékelve
Wi-Fi	Beépített (2.4Ghz / 5GHz)
GPS	Beépített vevőantenna
LED visszajelzés	Elől: Biztonsági és állapotjelző LED Hátul: Biztonsági LED
G-szenzor	3-tengelyes gyorsulásérzékelő, ±2 g
Hangszóró	Beépített hangszóró (beszédhang, értesítési jelzések)
Mikrofon	Beépített mikrofon
Videó formátum	H.265 (Main Profile)
Felvételi üzemmódok	Normál / Esemény / Kézi / Parkolás (Mozgás, Time Lapse és Ébresztés alvó módból ütésérzékelésre)
Méretetek / Súly	Első kamera: 114 × 65 × 37 mm / 93 g Hátsó kamera: 58 × 33 × 26,5 mm / 25 g
Tápfeszültség bemenet	12 V – 24 V DC
Energiafogyasztás	Maximum 5,4 W (12 V)
Üzemi hőmérséklet	-20 °C – 70 °C
Lekapcsolási hőmérséklet	Körülbelül 70 °C Akkumulátor lemerülés megelőzése

Gyakori kérdések

1. Használható a készülék különböző típusú járművekben?

Igen, a készülék használható 12V-os és 24V-os rendszerű járművekben, függetlenül a jármű típusától.

2. Mi az az alacsony feszültség elleni védelem (akkumulátor lemerülésének megelőzése)?

A beállítások (Setting) menüben beállítható egy feszültségérték. Ha a jármű akkumulátorának feszültsége ezen beállított küszöbérték alá csökken, a menetrögzítő kamera automatikusan kikapcsol.

3. Nem történt ütközés, mégis az eseménymappába (Event) került a videó.

A készülék a G-szenzor segítségével érzékeli az ütközéseket. Eseménymappába kerülhet felvétel például fekvőrendőron való áthaladáskor vagy más hasonló rázkódás esetén. A G-szenzor (ütközésérzékelő) érzékenysége módosítható a beállítások menüben (Setting).

4. Nem tudom bekapcsolni a készüléket, vagy folyamatosan újraindul.

Ellenőrizze, hogy a tápkábel megfelelően van-e csatlakoztatva.

Ellenőrizze a gépjármű akkumulátorának állapotát.

Ellenőrizze a memóriakártyát; szükség esetén formálja meg, vagy cserélje egy újra.

Előfordulhat, hogy rossz a biztosíték. Ha a probléma a biztosíték cseréje után is fennáll, vegye fel a kapcsolatot az ügyfélszolgálattal.

Jótállási információ

A VUEROID menetrögzítő kamerákra a jótállás 24 hónap az értékesítéstől számítva. (A készülékkel szállított VUEROID memóriakártyára a jótállás 6 hónap).

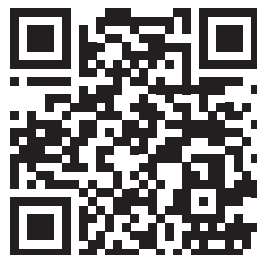
A jótállás nem terjed ki az alábbiakra:

1. Felületi, kozmetikai sérülések, úgymint karcolás, horpadás... stb.
2. Baleset, rongálás vagy természeti katasztrófa okozta sérülésekre.
3. Javításokra, amelyeket nem hivatalos VUEROID szerviz végez.
4. A mellékelt tápkábel vagy tartozékok használatának mellőzése miatti károkra.

Firmware frissítés

A használati útmutató és a legfrissebb készülék firmware letölthető a VUEROID hivatalos magyarországi honlapjáról: www.vueroid.hu

VUEROID



www.vueroid.hu